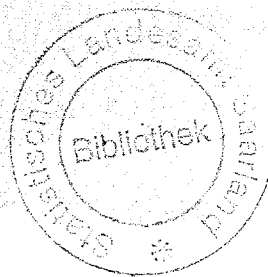


# Saarland

Statistisches  
Landesamt



Statistische  
Berichte

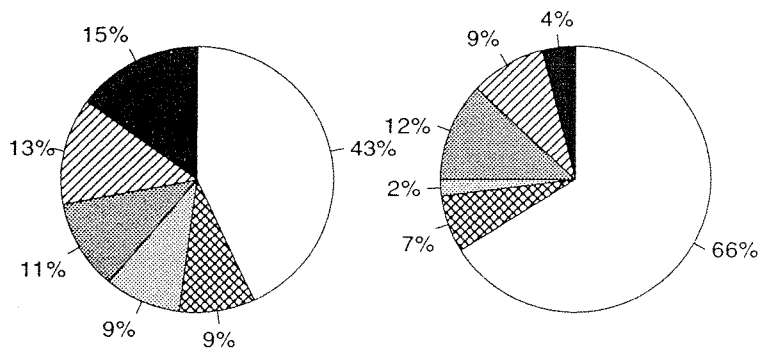


E 12 / E 15 - m 10/97  
Ausgegeben im Januar 1998

## Index der Nettoproduktion und Produktion ausgewählter Erzeugnisse im Produzierenden Gewerbe des Saarlandes

Oktober 1997

Anteile der Wirtschaftsabteilungen am Nettoproduktionswert  
des Produzierenden Gewerbes im Basisjahr 1991



Herausgeber:

Statistisches Landesamt  
Saarland

Virchowstr. 7, 66119 Saarbrücken  
Postfach 10 30 44, 66030 Saarbrücken  
Tel.: (06 81) 5 01 - 59 35  
Telefax: (06 81) 5 01 - 59 21  
E-Mail: statistik@stala.saarland.de

Nachdruck, auch auszugsweise, nur mit  
Quellenangabe gestattet

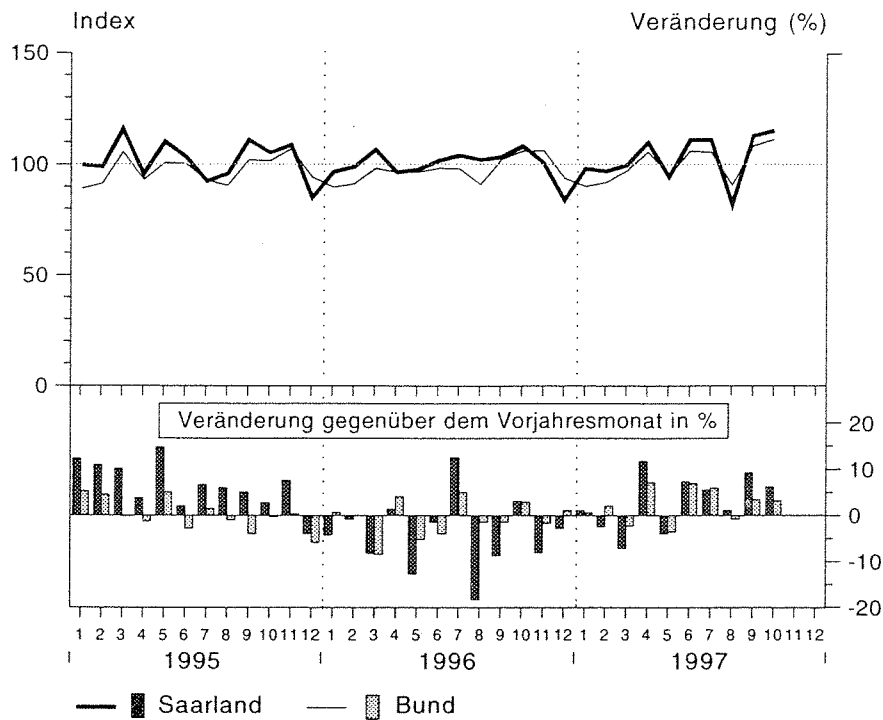
Metallerg./bearb.
  H.v.Kraftwag./teilen
  Maschinenbau

Kohlenbergbau
  H.v.Metallerzeugn.
  Sonstige

E12-MT

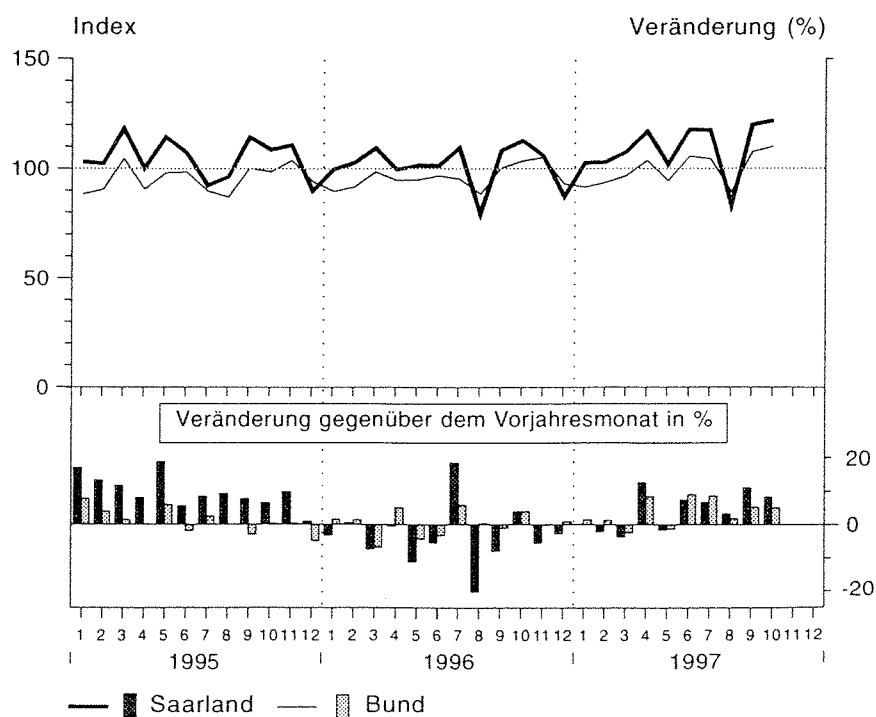
# Index der Nettoproduktion, kalendermonatlich 1991 = 100

## Produzierendes Gewerbe



E12-M1

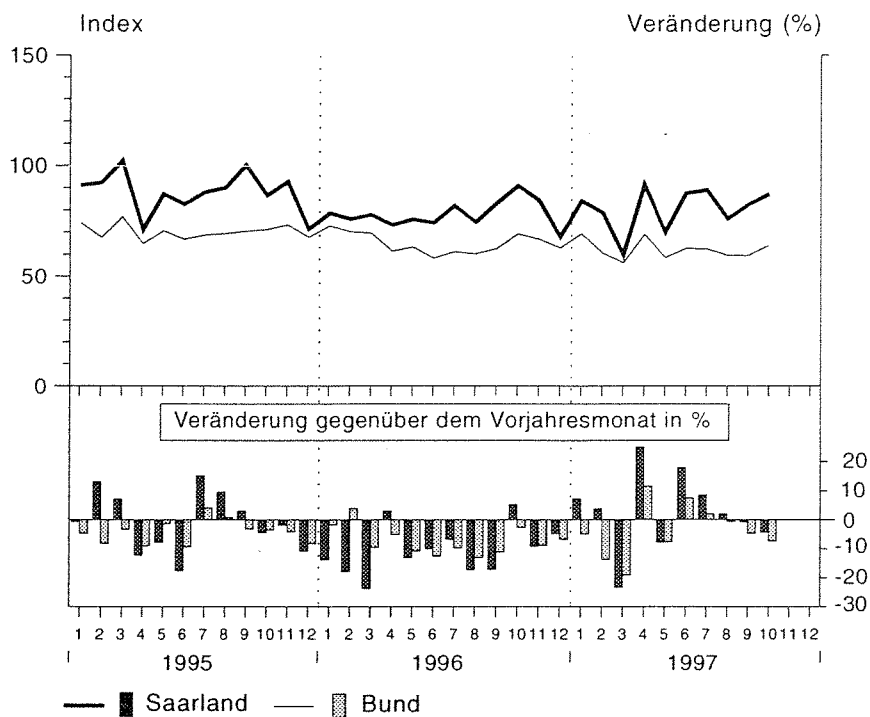
## Verarbeitendes Gewerbe



E12-M2

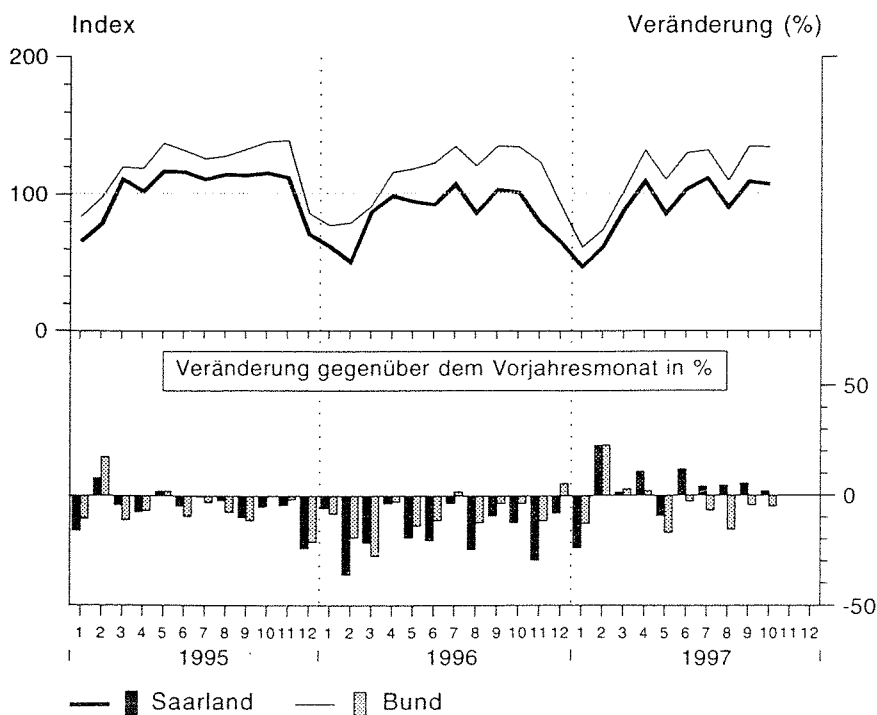
# Index der Nettoproduktion, kalendermonatlich 1991 = 100

## Kohlenbergbau



EI2-M3

## Vorbereitende Baustellenarbeiten, Hoch- und Tiefbau



EI2-M4

## Vorbemerkung

Der Nettoproduktionsindex gibt unter Ausschaltung von Preisveränderungen die Entwicklung der Nettoleistung im Produzierenden Gewerbe wieder. Die aus dem Jahr 1991 abgeleiteten Nettoproduktionswerte werden monatlich mit ausgewählten Produktions- und Umsatzdaten sowie Arbeiterstunden fortgeschrieben. Der Bruttoproduktionswert umfaßt den Gesamtumsatz, vermehrt oder vermindert um die Bestandsänderungen an unfertigen und fertigen Erzeugnissen aus eigener Produktion zuzüglich der selbsterstellten Anlagen. Der Nettoproduktionswert ergibt sich aus dem Bruttoproduktionswert abzüglich der Vorleistungen (Verbrauch an Roh-, Hilfs- und Betriebsstoffen, Einsatz an Handelsware, Kosten für durch andere Unternehmen ausgeführte Lohnarbeiten).

### 1. Index der Nettoproduktion für das Produzierende Gewerbe im Saarland 1991 = 100 Kalendermonatlich - Monatsergebnisse Mai 1997 bis Oktober 1997 -

WZ-Nr.	Wirtschaftsabschnitt Wirtschaftsabteilung insgesamt	Gewichtung in %	Mai 1997	Juni 1997	Juli 1997	August 1997	September 1997	Oktober 1997
<b>C</b>	<b>Bergbau und Gewinnung von Steinen und Erden</b>	<b>9,82</b>	<b>70,7</b>	<b>88,4</b>	<b>89,9</b>	<b>76,4</b>	<b>83,5</b>	<b>87,7</b>
10	Kohlenbergbau	9,53	69,7	87,5	88,9	75,9	82,3	87,0
14	Gewinnung v. Steinen u. Erden	0,29	103,8	119,6	124,0	97,0	128,5	115,7
<b>D</b>	<b>Verarbeitendes Gewerbe</b>	<b>77,54</b>	<b>101,8</b>	<b>117,7</b>	<b>117,9</b>	<b>83,0</b>	<b>120,0</b>	<b>121,9</b>
15	Ernährungsgewerbe	5,60	120,3	131,9	146,3	123,8	142,7	143,3
18	Bekleidungsgewerbe	0,47	14,1	18,3	22,7	14,7	23,4	18,4
20	Holzgewerbe (oh. H.v. Möbeln)	1,03	99,0	103,9	111,4	89,1	108,4	110,9
24	Chemische Industrie	1,29	86,1	99,6	133,5	44,2	92,7	92,0
25	H.v. Gummi- u. Kunststoffwaren	4,29	96,0	128,8	134,3	105,6	127,5	129,7
26	Glasgewerbe, Keramik, Verarb. v. Steinen u. Erden	3,97	52,1	59,0	62,3	35,6	55,5	61,2
27	Metallerzeugung u. -bearbeitung	15,41	94,1	103,3	90,3	80,0	114,8	118,4
271	Erzeugung v. Roheisen, Stahl und Ferroleg. (EGKS)	10,47	97,1	98,7	78,5	86,6	116,1	120,6
28	H.v. Metallerzeugnissen	9,28	107,3	124,5	134,7	100,4	137,5	127,2
29	Maschinenbau	11,56	122,5	120,9	131,9	79,3	104,3	109,3
31	H.v. Geräten der Elektrizitäts- erzeugung, -verteilung	3,37	66,5	96,4	106,9	62,0	105,4	100,1
34	H. von Kraftwagen u. -teilen	13,25	102,6	133,2	119,0	68,5	131,4	136,7
A	Vorleistungsgüterproduzenten	53,52	93,5	110,5	107,1	85,7	114,6	118,5
B	Investitionsgüterproduzenten	24,91	104,6	118,1	124,8	71,1	112,6	114,3
GG	Gebrauchsgüterproduzenten	1,72	129,2	173,0	142,7	63,9	178,3	151,8
VG	Verbrauchsgüterproduzenten	7,21	105,1	115,9	131,9	100,6	123,8	123,1
<b>C+D</b>	<b>Verarbeitendes Gewerbe sowie Bergbau u. Gewinnung v. Steinen und Erden</b>	<b>87,36</b>	<b>98,3</b>	<b>114,5</b>	<b>114,8</b>	<b>82,3</b>	<b>115,9</b>	<b>118,1</b>
<b>E</b>	<b>Energie- u. Wasserversorgung</b>	<b>6,74</b>	<b>50,7</b>	<b>73,2</b>	<b>68,6</b>	<b>68,2</b>	<b>77,7</b>	<b>85,5</b>
4010	Elektrizitätsversorgung	4,77	36,0	67,7	60,5	61,5	73,0	83,8
	<b>Vorbereitende Baustellenarbeiten, Hoch- und Tiefbau</b>	<b>5,90</b>	<b>85,4</b>	<b>103,4</b>	<b>111,5</b>	<b>90,0</b>	<b>109,0</b>	<b>106,9</b>
	<b>Produzierendes Gewerbe</b>	<b>100,00</b>	<b>94,4</b>	<b>111,1</b>	<b>111,5</b>	<b>81,8</b>	<b>113,0</b>	<b>115,3</b>

Betriebe von Unternehmen mit im allgemeinen 20 und mehr Beschäftigten.

**2. Index der Nettoproduktion für das  
Produzierende Gewerbe im Saarland (1991 = 100) Oktober 1997  
Kalendermonatlich**

WZ-Nr.	Wirtschaftsabschnitt Wirtschaftsabteilung insgesamt	Gewicht- ung in %	1996		1997		Januar bis Oktober		Veränderung in %		
			Okt.	Sept.	Okt.	1996	1997	Okt. 97 gegen Sept. 97	Okt. 97 gegen Okt. 96	Jan. bis Okt. 97 gegen Jan. bis Okt. 96	
						Monatsdurchschnitt					
<b>C</b>	<b>Bergbau und Gewinnung von Steinen und Erden</b>	<b>9,82</b>	<b>91,5</b>	<b>83,5</b>	<b>87,7</b>	<b>79,1</b>	<b>81,2</b>	<b>5,0</b>	<b>- 4,2</b>	<b>2,5</b>	
10	Kohlenbergbau	9,53	90,9	82,3	87,0	78,5	80,5	5,7	- 4,3	2,6	
14	Gewinnung v. Steinen u. Erden	0,29	112,2	128,5	115,7	95,8	104,5	- 10,0	3,1	9,1	
<b>D</b>	<b>Verarbeitendes Gewerbe</b>	<b>77,54</b>	<b>112,6</b>	<b>120,0</b>	<b>121,9</b>	<b>104,8</b>	<b>109,2</b>	<b>1,6</b>	<b>8,3</b>	<b>4,3</b>	
15	Ernährungsgewerbe	5,60	149,7	142,7	143,3	132,7	134,8	0,4	- 4,3	1,5	
18	Bekleidungsgewerbe	0,47	28,2	23,4	18,4	26,1	21,3	- 21,4	- 34,8	- 18,6	
20	Holzgewerbe (oh. H.v. Möbeln)	1,03	111,5	108,4	110,9	96,9	98,4	2,3	- 0,5	1,6	
24	Chemische Industrie	1,29	98,0	92,7	92,0	96,0	86,4	- 0,8	- 6,1	- 10,0	
25	H.v. Gummi- u. Kunststoffwaren	4,29	122,7	127,5	129,7	119,6	119,6	1,7	5,7	0,0	
26	Glasgewerbe, Keramik, Verarb. v. Steinen u. Erden	3,97	56,4	55,5	61,2	57,6	51,8	10,3	8,5	- 10,0	
27	Metallerzeugung u. -bearbeitung	15,41	99,0	114,8	118,4	87,4	100,0	3,1	19,6	14,3	
271	Erzeugung v. Roheisen, Stahl und Ferroleg. (EGKS)	10,47	99,6	116,1	120,6	85,0	99,3	3,9	21,1	16,8	
28	H.v. Metallerzeugnissen	9,28	116,4	137,5	127,2	120,6	118,3	- 7,5	9,3	- 1,9	
29	Maschinenbau	11,56	105,4	104,3	109,3	100,5	112,2	4,8	3,7	11,6	
31	H.v. Geräten der Elektrizitäts- erzeugung, -verteilung	3,37	108,7	105,4	100,1	90,0	86,5	- 5,0	- 7,9	- 3,8	
34	H. von Kraftwagen u. -teilen	13,25	117,1	131,4	136,7	107,6	114,7	4,0	16,7	6,6	
A	Vorleistungsgüterproduzenten	53,52	108,3	114,6	118,5	97,6	103,6	3,4	9,4	6,2	
B	Investitionsgüterproduzenten	24,91	106,5	112,6	114,3	105,1	106,3	1,5	7,3	1,1	
GG	Gebrauchsgüterproduzenten	1,72	139,8	178,3	151,8	137,7	140,2	- 14,9	8,6	1,8	
VG	Verbrauchsgüterproduzenten	7,21	130,0	123,8	123,1	114,0	116,4	- 0,6	- 5,3	2,1	
<b>C+D</b>	<b>Verarbeitendes Gewerbe sowie Bergbau u. Gewinnung v. Steinen u. Erden</b>	<b>87,36</b>	<b>110,2</b>	<b>115,9</b>	<b>118,1</b>	<b>101,9</b>	<b>106,1</b>	<b>1,9</b>	<b>7,2</b>	<b>4,2</b>	
<b>E</b>	<b>Energie- u. Wasserversorgung</b>	<b>6,74</b>	<b>92,3</b>	<b>77,7</b>	<b>85,5</b>	<b>88,0</b>	<b>75,6</b>	<b>10,0</b>	<b>- 7,4</b>	<b>- 14,2</b>	
4010	Elektrizitätsversorgung	4,77	92,5	73,0	83,8	87,7	70,9	14,8	- 9,4	- 19,1	
	<b>Vorbereitende Baustellenarbeiten, Hoch- und Tiefbau</b>	<b>5,90</b>	<b>104,8</b>	<b>109,0</b>	<b>106,9</b>	<b>91,4</b>	<b>91,2</b>	<b>- 1,9</b>	<b>2,0</b>	<b>- 0,2</b>	
	<b>Produzierendes Gewerbe</b>	<b>100,00</b>	<b>108,6</b>	<b>113,0</b>	<b>115,3</b>	<b>100,3</b>	<b>103,2</b>	<b>2,0</b>	<b>6,2</b>	<b>2,9</b>	

Betriebe von Unternehmen mit im allgemeinen 20 und mehr Beschäftigten.

### 3. Ausgewählte Produktionszahlen

Merkmal	Maß- einheit	1994	1995	1996	August 1997	September 1997	Oktober 1997
<b>Steinkohle (ohne Privatgruben)</b>							
Verwertbare Förderung	1 000 t	8 255,6	8 175,5	7 324,8	602,7	645,6	678,7
Absatz insgesamt <sup>8)</sup>	1 000 t	9 050,1	8 405,3	8 195,7	510,3	603,7	824,9
dav.: Fremdsatz insgesamt <sup>7)8)</sup>	1 000 t	7 236,9	6 500,6	7 547,6	456,3	543,1	762,9
Selbstverbrauch der Gruben	1 000 t	16,5	18,6	6,6	-	-	-
Einsatz Kokerei	1 000 t	408,0	566,8	641,5	54,0	40,6	62,0
Fördertage	Anzahl	248,3	249,0	245,9	20,00	22,00	22,00
Förderung je Fördertag	1 000 t	33,3	32,8	29,8	30,1	29,3	30,9
Schichtleistung <sup>1)</sup>							
- unter Tage <sup>2)</sup>	kg/MS <sup>3)</sup>	5 900	6 513	6 607	8 290	7 427	7 534
- Bergbauliche Betriebe <sup>2)</sup>	kg/MS <sup>3)</sup>	4 672	5 159	5 248	6 585	5 887	5 974
Fremdsatz <sup>7)8)</sup>	1 000 t	7 236,9	6 500,6	7 547,6	456,3	543,1	762,9
dav.: Saarland <sup>7)8)</sup>	1 000 t	4 910,5	4 207,1	6 035,6	351,1	371,8	549,2
übrige Bundesrepublik	1 000 t	2 324,8	2 292,5	1 511,5	105,2	171,3	213,6
Frankreich	1 000 t	1,3	0,9	0,3	-	-	-
übriges Ausland	1 000 t	0,3	-	0,2	-	-	-
Kohlengesamtbestand <sup>4)8)</sup>	1 000 t	1 200,8	1 399,3	1 354,0	1 469,3	1 553,6	1 445,8
<b>Steinkohlenkoks</b>							
Erzeugung insgesamt	1 000 t	1 828,6	2 002,6	1 824,0	155,7	164,5	166,4
dav.: Zechenkoks einschl. Lohnverkokung	1 000 t	494,5	641,2	519,3	46,7	55,7	54,1
Hüttenkoks	1 000 t	1 334,1	1 361,4	11 304,7	109,0	108,8	112,3
<b>Eisen- und Stahlerzeugung</b>							
Roheisen	1 000 t	3 982,7	3 677,6	3 335,2	249,7	333,0	353,0
Rohstahl	1 000 t	4 502,8	4 418,3	4 053,0	311,4	403,1	434,2
Walzstahlfertigerzeugnisse <sup>5)</sup>	1 000 t	3 169,0	3 111,4	2 736,8	221,2	317,1	328,3

#### nachrichtlich: Betriebe und Beschäftigung in der Energie- und Wasserversorgung<sup>6)</sup>

	Anzahl	1994	1995	1996	August 1997	September 1997	Oktober 1997
Betriebe <sup>2)</sup>	Anzahl	41	40	41	41	41	41
Beschäftigte insgesamt <sup>2)</sup>	Anzahl	3 781	3 669	4 714	4 525	4 541	4 533
dar.: Arbeiter <sup>2)</sup>	Anzahl	1 829	1 741	2 568	2 400	2 371	2 403
Geleistete Arbeiterstunden	1 000	2 875	2 798	4 010	285	309	302
Brutto-lohn- und -gehaltsumme	1 000 DM	262 098	263 944	338 707	24 788	24 241	28 225

1) Monats- bzw. Jahresschichtleistung. 2) Monatsdurchschnitt. 3) kg/MS = Kilogramm pro Mannschicht. 4) Stand am Ende des Zeitraumes ohne Schlammweiher. 5) gemäß Montanvertrag (ohne nahtlose Stahlröhren einschließlich Röhrenrund- u. Vierkantstahl). 6) Ergebnisse aus dem Monatsbericht, Betriebe von Unternehmen mit 20 und mehr Beschäftigten. Ab Januar 1996 werden die "Grubenkraftwerke" bei den Energiestatistiken im Bereich Abt. 40/Energieversorgung nachgewiesen. 7) Ab Januar 1996 wird der Absatz an die "Grubenkraftwerke" als Fremdsatz verbucht. 8) Sonderentwicklung beim Fremdsatz und Kohlengesamtbestand aufgrund einmaliger Großlieferung an die saarländischen Kraftwerke im Juli 1997.